

Что показывают опережающие индикаторы системных финансовых и макроэкономических рисков? (по данным статистики на 01.02.2019)

В течение предшествующих месяцев разработанная ЦМАКП система раннего оповещения указывала на постепенное усиление рисков в финансовом секторе. Но в начале февраля ощущение сгущающихся туч ушло. Хотя системные кредитные и валютные риски по-прежнему оцениваются на среднем уровне, однако финансовые опережающие индикаторы перестали приближаться к новым критическим порогам и стабилизировались. Это произошло благодаря возобновлению притока ликвидности в банковскую систему, сохранению умеренно-позитивной динамики кредитного портфеля банков и отскоку мировых цен на нефть.

Вероятность реализации различных видов системных рисков:

- возникновения рецессии (до февраля 2020 г.) – низкая;
- продолжения системного банковского кризиса (после сентября 2017 г.) – низкая (не подтвердилось, кризис пока продолжается);
- системные кредитные риски (до февраля 2020 г.) – средняя;
- системные валютные риски (до января 2020 г.) – средняя;
- системные риски ликвидности (до февраля 2020 г.) – низкая.



Настоящий отчет и содержащаяся в нём информация являются исключительной собственностью ЦМАКП. Распространение, воспроизведение, копирование настоящего материала, внесение в него изменений частично или полностью не допускается без предварительного письменного разрешения авторов отчета.

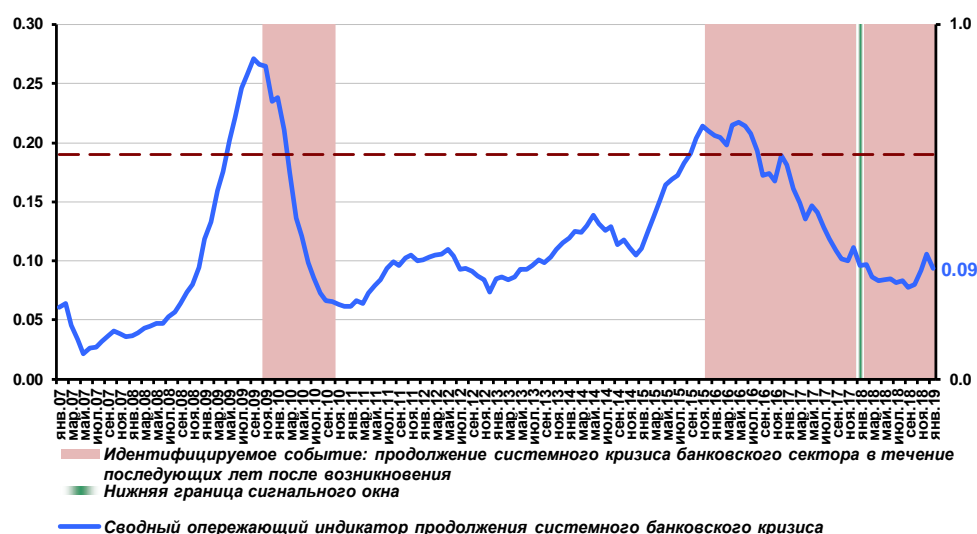
Начиная с Обзора от 01.09.2016, расчет двух сводных опережающих индикаторов (СОИ) – системных валютных рисков и рисков ликвидности («бегства вкладчиков») осуществляется в соответствии с новой методологией. Подробнее об изменениях в методологии расчёта индикаторов – см. Обзор от 01.09.2016.

СОИ продолжения и возникновения системного банковского кризиса

В январе сводный опережающий индикатор (СОИ) продолжения системного банковского кризиса² прекратил свое движение по направлению к критическому порогу и сделал «шаг назад». Так, если за октябрь-декабрь значение СОИ выросло с 0.078 до 0.106, то за январь – уменьшилось до 0.093. В результате, индикатор сохранил «почтительную дистанцию» по отношению к своему критическому порогу, находящемуся на уровне 0.190.

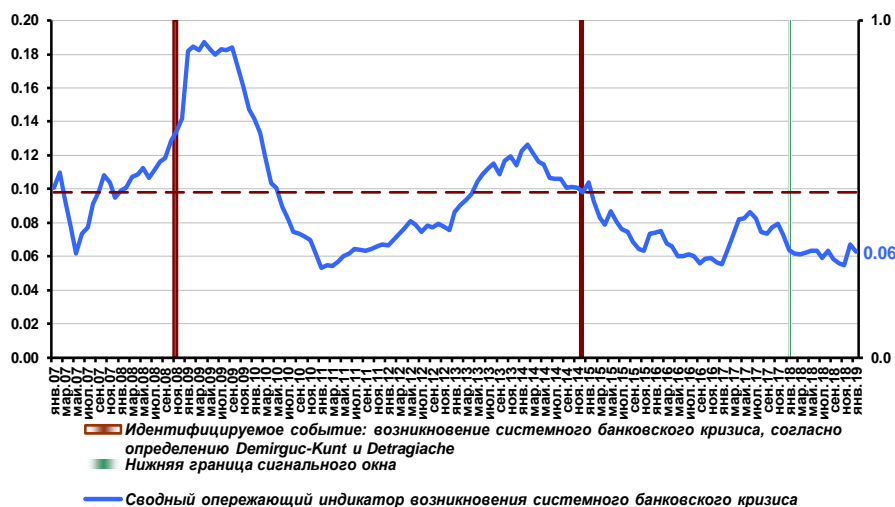
На позитивную динамику СОИ оказали влияние следующие входящие в его состав частные опережающие индикаторы:

- обеспеченность банков абсолютно ликвидными рублевыми активами (с поправкой на сезонность). Как мы и предсказывали в прошлом Обзоре, в январе она повысилась благодаря возобновлению Минфином покупок валюты на открытом рынке. Обусловленный этими покупками приток рублевой ликвидности снижает уязвимость банков к возможным колебаниям их ресурсной базы;
- динамика отношения кредитного портфеля банков к ВВП. Снижение этого отношения прекратилось. И это означает, что банки более не упускают возможность заработать на расширении доходов экономических агентов и тем самым повысить собственную прибыльность и капитализацию.



² Под системным банковским кризисом мы понимаем ситуацию, при которой реализуется, по крайней мере, одно из следующих условий: 1) доля проблемных активов в общих активах банковской системы превышает 10%; 2) наблюдаются эпизоды «банковской паники» или массового принудительного «замораживания» клиентских средств; 3) проводится вынужденная реорганизация/национализация значительной части (более 10%) банков или масштабная (в объеме более 2% ВВП) рекапитализация банков государством и/или компаниями. Это соответствует определению системного банковского кризиса, данного в работе Demirgüç–Kunt, Detragiache (The Determinants of Banking Crises in Developing and Developed Countries //IMF Staff Papers, Vol.45, N1, 1998). В настоящее время выполняется первое из этих условий: доля проблемных активов в общих активах банковской системы превышает 10%.

Сводный опережающий индикатор (СОИ) возникновения нового системного банковского кризиса также снизился – с 0.067 до 0.063 (критический порог - 0.098). Его уменьшение тоже в значительной мере было обусловлено повышением обеспеченности банков абсолютно ликвидными рублевыми активами (с поправкой на сезонность).



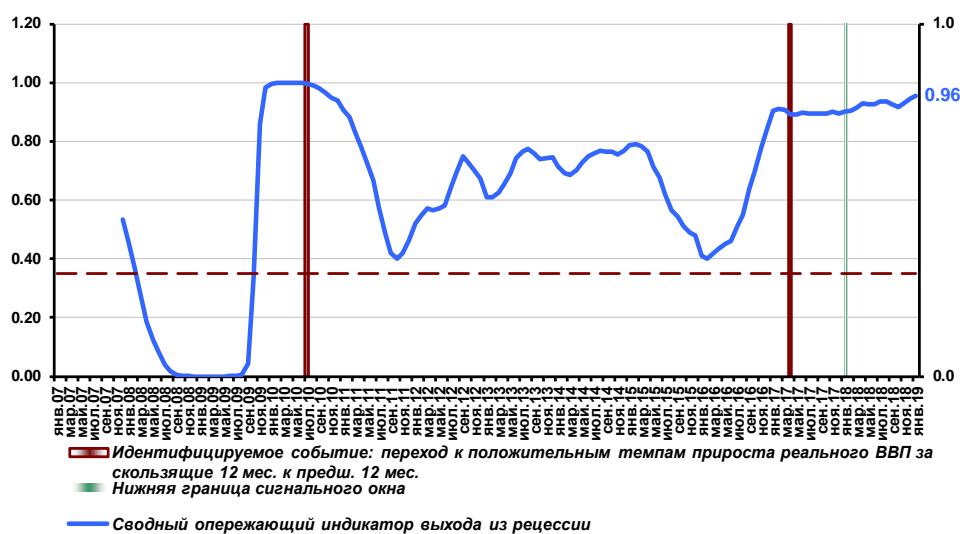
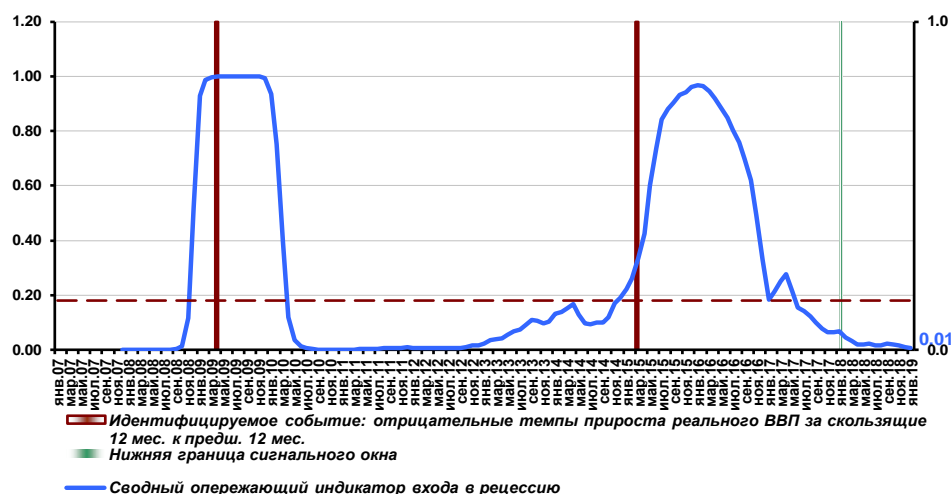
СОИ выхода из рецессии и входа в рецессию

На начало февраля сводный опережающий индикатор (СОИ) входа экономики в рецессию продолжал подавать уверенный сигнал об отсутствии рисков. Значение СОИ составило 0.01 и по-прежнему находилось существенно ниже критического порогового уровня (0.18).

При прочих равных условиях, снижению оценки вероятности входа в рецессию в основном способствовала динамика следующих включенных в состав СОИ показателей:

- отношения сальдо счета текущих операций к ВВП в среднем за предшествующие двенадцать месяцев – этот показатель растет на протяжении всего последнего года, и достиг максимальных значений за последние одиннадцать лет;
- СОИ возникновения системного кризиса банковского сектора – он немного понизился (см. выше);
- показателя динамики уверенности бизнеса, оцениваемой по изменению индекса VCI OECD для России за скользящий год – индекс немного вырос.

СОИ выхода из рецессии устойчиво держится вблизи максимально возможных значений (на начало февраля – 0.96 при максимально возможном уровне – 1.00). Этот индикатор подает уверенный позитивный сигнал с начала 2017 г.

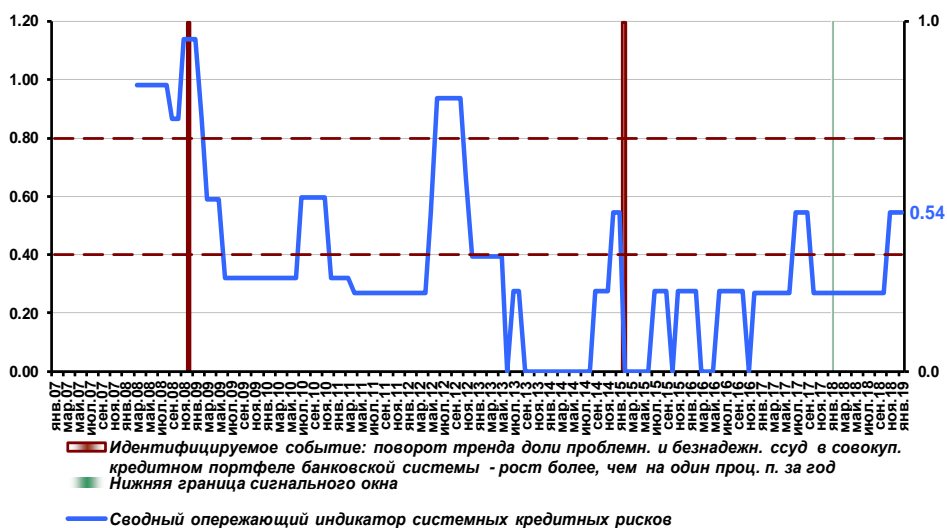


СОИ системных кредитных рисков

На начало февраля сводный опережающий индикатор (СОИ) системных кредитных рисков продолжал находиться³ в зоне средней вероятности реализации риска (0.54) – также как и в предшествующие три месяца.

Поданный в начале декабря сигнал о переходе к высокой вероятности кризиса «плохих долгов» оказался ошибочным. Тогда сработал частный опережающий индикатор снижения реальных годовых темпов прироста кредитного портфеля банков, что могло означать начало кредитного охлаждения, являющегося предвестником ухудшения качества долга. Однако уточненная статистика последующих месяцев показала, что снижения динамики кредитного рынка не было.

³ В прошлом выпуске Обзора было ошибочно указано, что на начало января этот индикатор находился в зоне высокой вероятности реализации риска. Приносим извинения за допущенную ошибку.



Тем не менее, уровень системных кредитных рисков оценивается как средний, и такая оценка обусловлена сигналами двух входящих в СОИ частных опережающих индикаторов. Первый – индикатор рискованного финансового поведения населения (более быстрый рост потребительских расходов домашних хозяйств по сравнению с динамикой их располагаемых доходов). Второй – индикатор мировых цен на нефть (снижение за три предшествующих месяца). Несмотря на произошедший в январе «отскок» цена барреля нефти «Brent» была на 18% ниже цены октября⁴.

СОИ системных рисков ликвидности («бегства вкладчиков»)

Значение сводного опережающего индикатора (СОИ) «бегства вкладчиков» после внезапного скачка в начале января, к началу февраля снова снизилось до нуля. Таким образом, опасение выхода СОИ в зону средней вероятности реализации риска не подтвердилось.

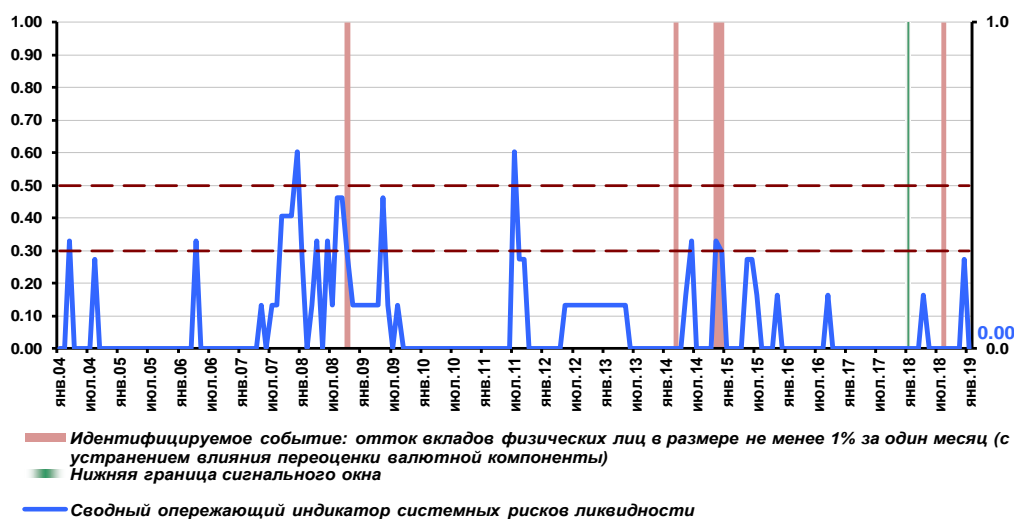
Просигналивший в начале года частный опережающий индикатор – динамика денежного мультипликатора⁵ за скользящие шесть месяцев со снятой сезонностью – в январе молчал. Прирост этого мультипликатора составил лишь 0.22, что ниже порогового уровня (0.25).

Фактическая динамика вкладов населения в январе также не давала оснований для пессимизма. Хотя объем вкладов снизился – на 0.7 трлн. рублей, или 1.4% (с исключением влияния валютной переоценки) – однако это снижение полностью объяснялось действием сезонного фактора (для сравнения: в январе прошлого года произошло снижение на 1.8%). В

⁴ Снижение цены нефти более чем на 15% за три месяца рассматривается, как сигнал наличия заметных рисков для доходов банковских заемщиков.

⁵ Отношение денежной массы (M2) к денежной базе в широком определении.

декабре средства населения традиционно аккумулируются на карточных счетах в связи с выплатами годовых премий, а в январе частично снимаются с этих счетов.



СОИ системных валютных рисков

Индекс валютного давления⁶ (EMP) к началу февраля снизился и вновь оказался в отрицательной зоне, составив -0.17 (для сравнения, на начало января он составлял +0.05). Следовательно, направление давления рынка сменилось в сторону укрепления рубля.

Значение сводного опережающего индикатора (СОИ) системных валютных рисков в январе вернулось к нулевой отметке - после ноябрьско-декабрьского скачка до границы среднего уровня риска. Однако в соответствии с применяемой нами методологией, несмотря на текущее «зануление», в течение двенадцати месяцев, следующих за моментом пребывания СОИ на границе, вероятность реализации системного валютного риска будет оцениваться, как средняя.

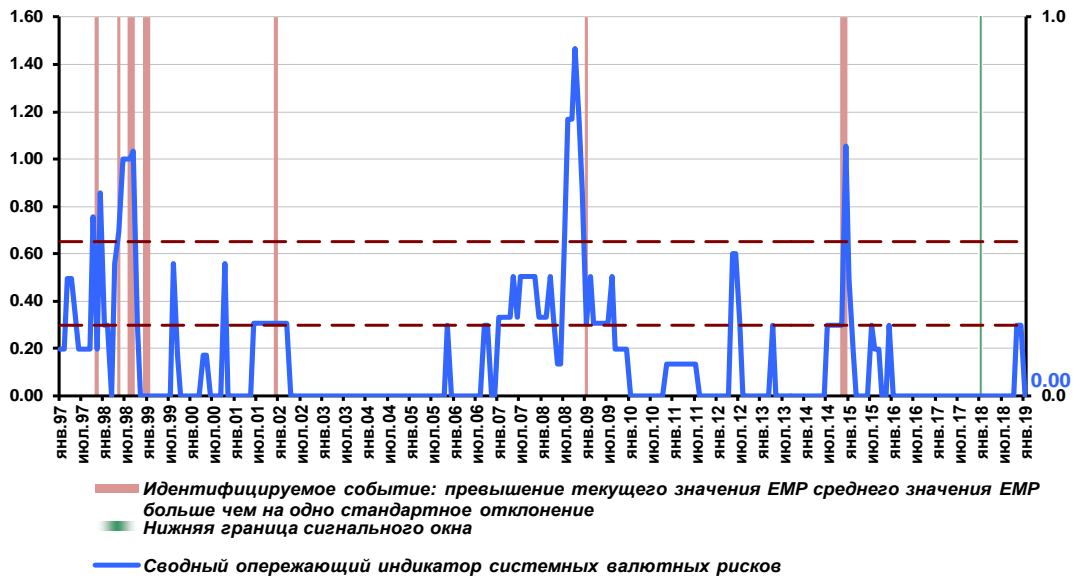
В январе произошло частичное восстановление мировых цен на нефть⁷, и входящий в состав СОИ частный опережающий индикатор месячной динамики нефтяных цен перестал подавать тревожный сигнал. Это и привело к «занулению» СОИ.

Сейчас значения всех шести частных индикаторов, входящих в состав СОИ находятся ниже своих порогов. Правда, один из них – индикатор прироста TED-спреда за квартал⁸ – ведёт себя беспокойно: пытается приблизиться к пороговому уровню.

⁶ Индекс EMP (Exchange Market Pressure) рассчитывается на основе взвешивания темпов изменения номинального курса рубля к бивалютной корзине, изменения величины официальных золотовалютных резервов, изменения средней ставки на российском денежном (межбанковском) рынке.

⁷ «Brent» - на 13%.

⁸ TED-спред – разница между 3-месячной ставкой LIBOR и ставкой 3-месячных векселей Казначейства США (T-Bills). Является индикатором рисков на международных денежных рынках. В качестве частного опережающего индикатора рассматривается изменение этого показателя за три месяца.



ПРИЛОЖЕНИЕ

Табличные значения показателей

Сводный опережающий индикатор возникновения системного банковского кризиса

	январь	февраль	март	апрель	май	июнь	июль	август	сентябрь	октябрь	ноябрь	декабрь
2007	0.10	0.11	0.09	0.08	0.06	0.07	0.08	0.09	0.10	0.11	0.10	0.09
2008	0.10	0.10	0.11	0.11	0.11	0.11	0.11	0.12	0.12	0.13	0.13	0.14
2009	0.18	0.18	0.18	0.19	0.18	0.18	0.18	0.18	0.18	0.17	0.16	0.15
2010	0.14	0.13	0.12	0.10	0.10	0.09	0.08	0.07	0.07	0.07	0.07	0.06
2011	0.05	0.05	0.05	0.06	0.06	0.06	0.06	0.06	0.06	0.06	0.07	0.07
2012	0.07	0.07	0.07	0.08	0.08	0.08	0.07	0.08	0.08	0.08	0.08	0.08
2013	0.09	0.09	0.09	0.10	0.10	0.11	0.11	0.12	0.11	0.12	0.12	0.11
2014	0.12	0.13	0.12	0.12	0.11	0.11	0.11	0.11	0.10	0.10	0.10	0.10
2015	0.10	0.09	0.08	0.08	0.09	0.08	0.08	0.07	0.07	0.06	0.06	0.07
2016	0.07	0.08	0.07	0.07	0.06	0.06	0.06	0.06	0.06	0.06	0.06	0.06
2017	0.06	0.06	0.07	0.08	0.08	0.09	0.08	0.07	0.07	0.08	0.08	0.07
2018	0.06	0.06	0.06	0.06	0.06	0.06	0.06	0.06	0.06	0.06	0.06	0.07
2019	0.06											

Порог 1 0.090

Порог 2 0.098

Порог 1

Порог 2

- граница средней вероятности наступления идентифицируемого события

- граница высокой вероятности наступления идентифицируемого события

- реализация идентифицируемого события

Сводный опережающий индикатор входа в рецессию

	январь	февраль	март	апрель	май	июнь	июль	август	сентябрь	октябрь	ноябрь	декабрь
2007												0.00
2008	0.00	0.00	0.00	0.00	0.00	0.00	0.00	0.00	0.00	0.01	0.12	0.52
2009	0.93	0.99	1.00	1.00	1.00	1.00	1.00	1.00	1.00	1.00	1.00	0.99
2010	0.94	0.75	0.40	0.12	0.04	0.01	0.01	0.00	0.00	0.00	0.00	0.00
2011	0.00	0.00	0.00	0.00	0.00	0.00	0.00	0.01	0.01	0.01	0.01	0.01
2012	0.01	0.01	0.01	0.01	0.01	0.01	0.01	0.01	0.01	0.01	0.01	0.02
2013	0.02	0.03	0.04	0.04	0.05	0.07	0.07	0.09	0.11	0.11	0.10	0.10
2014	0.13	0.14	0.15	0.17	0.13	0.10	0.09	0.10	0.10	0.12	0.17	0.19
2015	0.22	0.26	0.33	0.42	0.60	0.74	0.84	0.88	0.90	0.93	0.94	0.96
2016	0.97	0.96	0.94	0.92	0.88	0.85	0.80	0.76	0.70	0.62	0.49	0.33
2017	0.18	0.21	0.25	0.28	0.21	0.15	0.14	0.12	0.10	0.08	0.07	0.07
2018	0.07	0.05	0.03	0.02	0.02	0.02	0.01	0.02	0.02	0.02	0.02	0.01
2019	0.01											

Порог 1 0.17

Порог 2 0.18

Порог 1

Порог 2

- граница средней вероятности наступления идентифицируемого события
- граница высокой вероятности наступления идентифицируемого события
- реализация идентифицируемого события

Сводный опережающий индикатор выхода из рецессии

	январь	февраль	март	апрель	май	июнь	июль	август	сентябрь	октябрь	ноябрь	декабрь
2007												0.53
2008	0.46	0.37	0.28	0.19	0.13	0.08	0.04	0.02	0.01	0.00	0.00	0.00
2009	0.00	0.00	0.00	0.00	0.00	0.00	0.00	0.01	0.04	0.33	0.86	0.98
2010	1.00	1.00	1.00	1.00	1.00	1.00	1.00	0.99	0.98	0.97	0.95	0.94
2011	0.91	0.88	0.83	0.78	0.73	0.67	0.57	0.49	0.42	0.40	0.42	0.46
2012	0.52	0.55	0.57	0.56	0.57	0.58	0.64	0.70	0.75	0.73	0.70	0.67
2013	0.61	0.61	0.63	0.65	0.69	0.74	0.77	0.77	0.76	0.74	0.74	0.75
2014	0.71	0.69	0.68	0.70	0.73	0.75	0.76	0.77	0.76	0.77	0.75	0.77
2015	0.79	0.79	0.78	0.77	0.71	0.68	0.62	0.57	0.54	0.51	0.49	0.48
2016	0.41	0.40	0.42	0.44	0.45	0.46	0.51	0.55	0.64	0.70	0.78	0.84
2017	0.90	0.91	0.91	0.89	0.89	0.90	0.89	0.90	0.90	0.89	0.90	0.89
2018	0.90	0.90	0.91	0.93	0.93	0.93	0.94	0.94	0.93	0.92	0.93	0.95
2019	0.96											

Порог 1 0.45

Порог 2 0.35

Порог 1

Порог 2

- граница средней вероятности наступления идентифицируемого события
- граница высокой вероятности наступления идентифицируемого события
- реализация идентифицируемого события

Сводный опережающий индикатор системных кредитных рисков

	январь	февраль	март	апрель	май	июнь	июль	август	сентябрь	октябрь	ноябрь	декабрь
2007												
2008			0.98	0.98	0.98	0.98	0.98	0.98	0.86	0.86	1.14	1.14
2009	1.14	0.86	0.59	0.59	0.59	0.32	0.32	0.32	0.32	0.32	0.32	0.32
2010	0.32	0.32	0.32	0.32	0.32	0.32	0.60	0.60	0.60	0.60	0.60	0.32
2011	0.32	0.32	0.32	0.27	0.27	0.27	0.27	0.27	0.27	0.27	0.27	0.27
2012	0.27	0.27	0.27	0.27	0.54	0.94	0.94	0.94	0.94	0.94	0.66	0.39
2013	0.39	0.39	0.39	0.39	0.39	0.00	0.28	0.28	0.00	0.00	0.00	0.00
2014	0.00	0.00	0.00	0.00	0.00	0.00	0.00	0.00	0.28	0.28	0.28	0.54
2015	0.54	0.00	0.00	0.00	0.00	0.00	0.28	0.28	0.28	0.00	0.28	0.28
2016	0.28	0.28	0.00	0.00	0.00	0.28	0.28	0.28	0.28	0.28	0.00	0.27
2017	0.27	0.27	0.27	0.27	0.27	0.27	0.54	0.54	0.54	0.27	0.27	0.27
2018	0.27	0.27	0.27	0.27	0.27	0.27	0.27	0.27	0.27	0.27	0.54	0.54
2019	0.54											

Порог 1 0.40
 Порог 2 0.80

Порог 1 - граница средней вероятности наступления идентифицируемого события
 Порог 2 - граница высокой вероятности наступления идентифицируемого события
 - реализация идентифицируемого события

Сводный опережающий индикатор системных рисков ликвидности («бегства вкладчиков»)

	январь	февраль	март	апрель	май	июнь	июль	август	сентябрь	октябрь	ноябрь	декабрь
2007	0.00	0.00	0.00	0.00	0.13	0.00	0.13	0.13	0.41	0.41	0.41	0.60
2008	0.27	0.00	0.13	0.33	0.00	0.33	0.13	0.46	0.46	0.30	0.13	0.13
2009	0.13	0.13	0.13	0.13	0.46	0.13	0.00	0.13	0.00	0.00	0.00	0.00
2010	0.00	0.00	0.00	0.00	0.00	0.00	0.00	0.00	0.00	0.00	0.00	0.00
2011	0.00	0.00	0.00	0.00	0.00	0.00	0.60	0.27	0.27	0.00	0.00	0.00
2012	0.00	0.00	0.00	0.00	0.13	0.13	0.13	0.13	0.13	0.13	0.13	0.13
2013	0.13	0.13	0.13	0.13	0.13	0.00	0.00	0.00	0.00	0.00	0.00	0.00
2014	0.00	0.00	0.00	0.00	0.16	0.33	0.00	0.00	0.00	0.00	0.33	0.30
2015	0.00	0.00	0.00	0.00	0.27	0.27	0.16	0.00	0.00	0.00	0.16	0.00
2016	0.00	0.00	0.00	0.00	0.00	0.00	0.00	0.00	0.16	0.00	0.00	0.00
2017	0.00	0.00	0.00	0.00	0.00	0.00	0.00	0.00	0.00	0.00	0.00	0.00
2018	0.00	0.00	0.00	0.16	0.00	0.00	0.00	0.00	0.00	0.00	0.00	0.27
2019	0.00											

Порог 1 0.30
 Порог 2 0.50

Порог 1 - граница средней вероятности наступления идентифицируемого события
 Порог 2 - граница высокой вероятности наступления идентифицируемого события
 - реализация идентифицируемого события

Сводный опережающий индикатор системных валютных рисков

	январь	февраль	март	апрель	май	июнь	июль	август	сентябрь	октябрь	ноябрь	декабрь
2007	0.33	0.33	0.33	0.33	0.50	0.33	0.50	0.50	0.50	0.50	0.50	0.33
2008	0.33	0.33	0.50	0.33	0.13	0.13	0.69	1.17	1.17	1.47	1.16	0.87
2009	0.31	0.50	0.31	0.31	0.31	0.31	0.31	0.50	0.20	0.20	0.20	0.20
2010	0.00	0.00	0.00	0.00	0.00	0.00	0.00	0.00	0.00	0.00	0.13	0.13
2011	0.13	0.13	0.13	0.13	0.13	0.13	0.13	0.00	0.00	0.00	0.00	0.00
2012	0.00	0.00	0.00	0.00	0.60	0.60	0.31	0.00	0.00	0.00	0.00	0.00
2013	0.00	0.00	0.00	0.30	0.00	0.00	0.00	0.00	0.00	0.00	0.00	0.00
2014	0.00	0.00	0.00	0.00	0.00	0.00	0.30	0.30	0.30	0.30	0.30	1.05
2015	0.49	0.20	0.00	0.00	0.00	0.00	0.30	0.20	0.20	0.00	0.00	0.30
2016	0.00	0.00	0.00	0.00	0.00	0.00	0.00	0.00	0.00	0.00	0.00	0.00
2017	0.00	0.00	0.00	0.00	0.00	0.00	0.00	0.00	0.00	0.00	0.00	0.00
2018	0.00	0.00	0.00	0.00	0.00	0.00	0.00	0.00	0.00	0.00	0.30	0.30
2019	0.00											

Порог 1 0.30

Порог 2 0.65

Порог 1

Порог 2

- граница средней вероятности наступления идентифицируемого события
- граница высокой вероятности наступления идентифицируемого события
- реализация идентифицируемого события

Сводный опережающий индикатор продолжения системного банковского кризиса

	январь	февраль	март	апрель	май	июнь	июль	август	сентябрь	октябрь	ноябрь	декабрь
2007			0.05	0.03	0.02	0.03	0.03	0.03	0.04	0.04	0.04	0.04
2008	0.04	0.04	0.04	0.04	0.05	0.05	0.05	0.06	0.06	0.07	0.08	0.09
2009	0.12	0.13	0.16	0.18	0.20	0.22	0.25	0.26	0.27	0.27	0.26	0.24
2010	0.24	0.21	0.17	0.14	0.12	0.10	0.09	0.07	0.07	0.07	0.06	0.06
2011	0.06	0.07	0.06	0.07	0.08	0.08	0.09	0.10	0.10	0.10	0.11	0.10
2012	0.10	0.10	0.10	0.11	0.11	0.10	0.09	0.09	0.09	0.09	0.08	0.07
2013	0.08	0.09	0.08	0.09	0.09	0.09	0.10	0.10	0.10	0.10	0.11	0.12
2014	0.12	0.12	0.12	0.13	0.14	0.13	0.13	0.13	0.11	0.12	0.11	0.11
2015	0.11	0.12	0.14	0.15	0.16	0.17	0.17	0.18	0.19	0.20	0.21	0.21
2016	0.21	0.20	0.20	0.21	0.22	0.21	0.21	0.19	0.17	0.17	0.17	0.19
2017	0.18	0.16	0.15	0.14	0.15	0.14	0.13	0.12	0.11	0.10	0.10	0.11
2018	0.10	0.10	0.09	0.08	0.08	0.08	0.08	0.08	0.08	0.08	0.09	0.11
2019	0.09											

Порог 1 0.18

Порог 2 0.19

Порог 1

Порог 2

- граница средней вероятности наступления идентифицируемого события
- граница высокой вероятности наступления идентифицируемого события
- реализация идентифицируемого события

Построение сводных опережающих индикаторов возникновения и продолжения системного банковского кризиса

Идентифицируемые события:

Возникновение системного банковского кризиса, согласно определению Demirguc-Kunt и Detragiache:

- 1) доля проблемных активов в общих активах банковской системы достигла уровня 10% и выше
- 2) произошло изъятие значительной доли депозитов
- 3) произошло замораживание вкладов
- 4) с целью предотвратить последствия 1-3 проводилась вынужденная национализация значительной части (более 10%) банков или масштабная (в объеме более 2% ВВП) единовременная рекапитализация банков государством и/или компаниями.

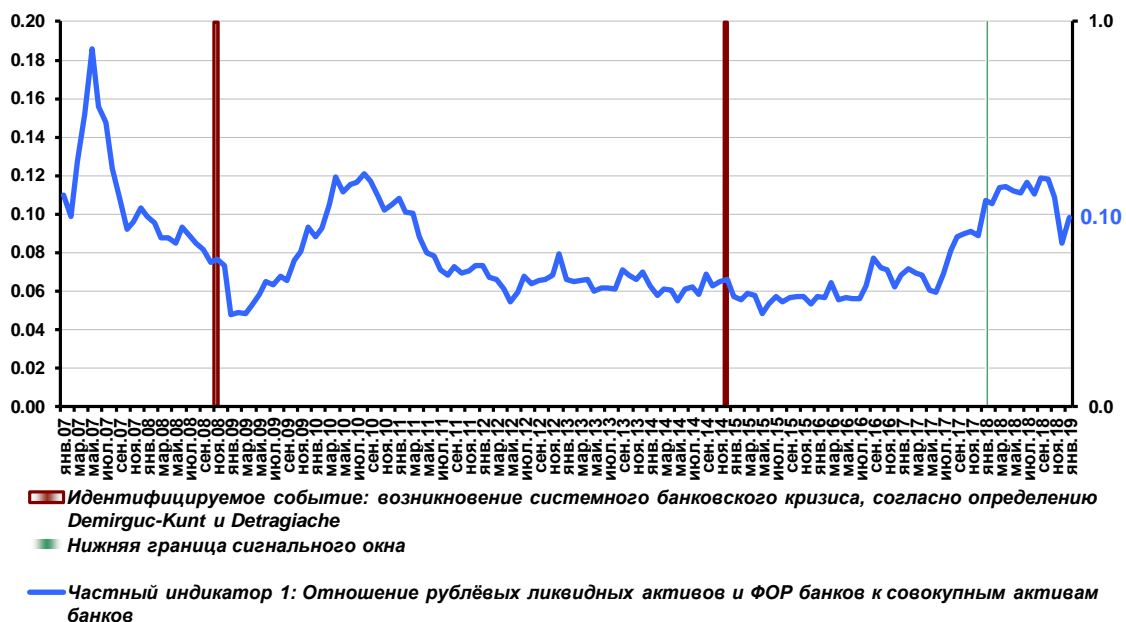
Продолжение системного банковского кризиса:
повторение событий 1-4 в течение периода, превышающего год с момента возникновения кризиса

Сигнальное окно: 12 мес.

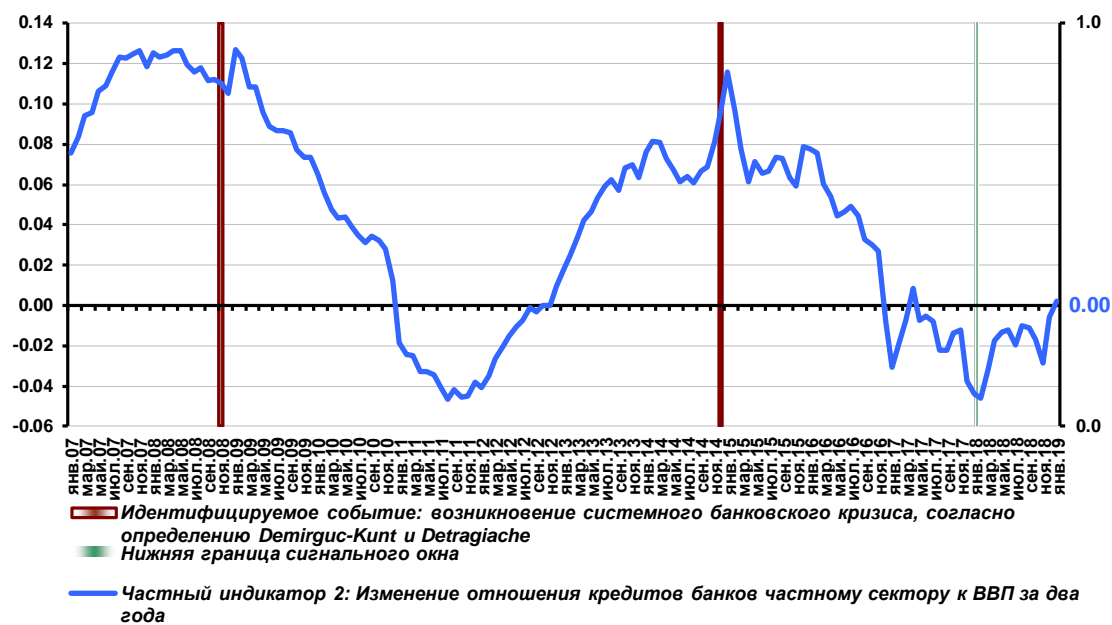
"Буферная" зона: 0 мес.

.....

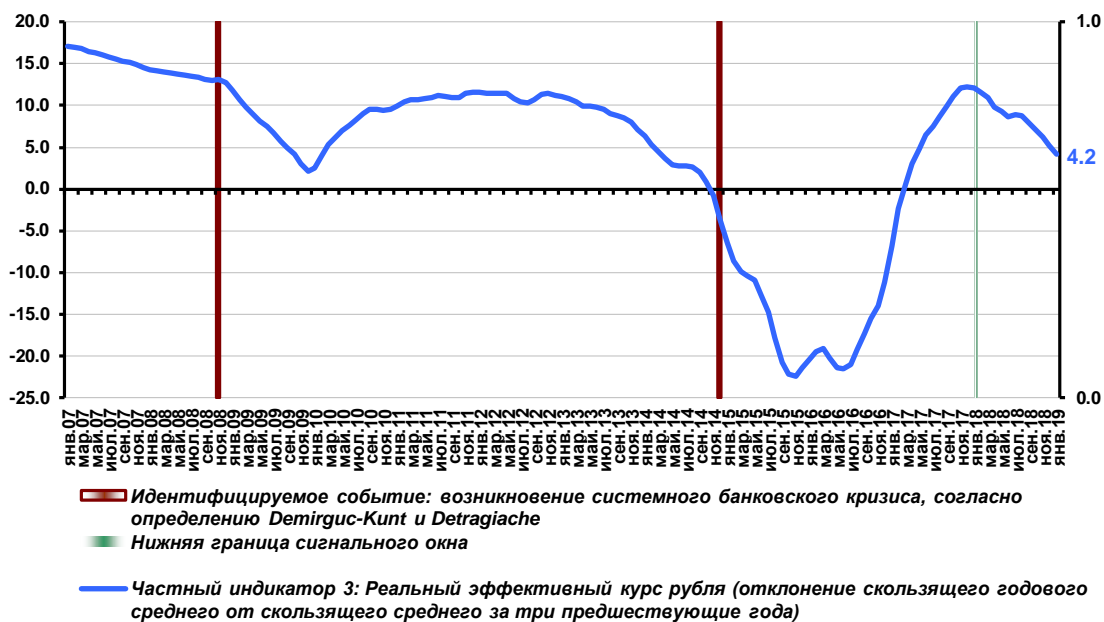
Частный индикатор 1: отношение рублевых ликвидных активов и ФОР банков к совокупным активам банков



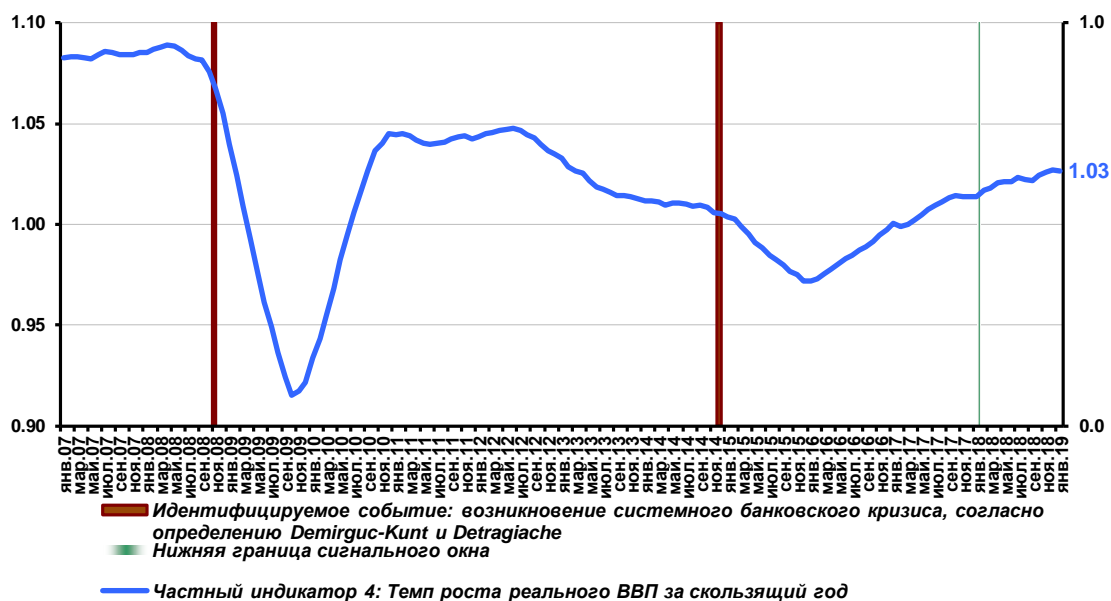
Частный индикатор 2: изменение отношения кредитов банков частному сектору к ВВП за 2 года



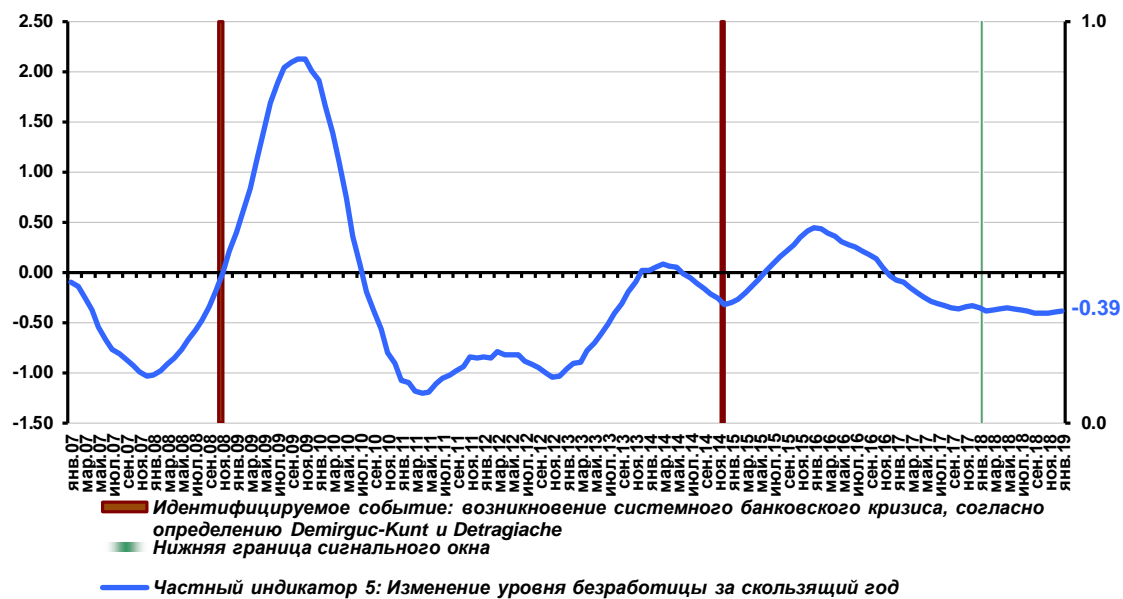
Частный индикатор 3: реальный эффективный курс рубля (отклонение скользящего годового среднего от скользящего среднего за три предшествующих года)



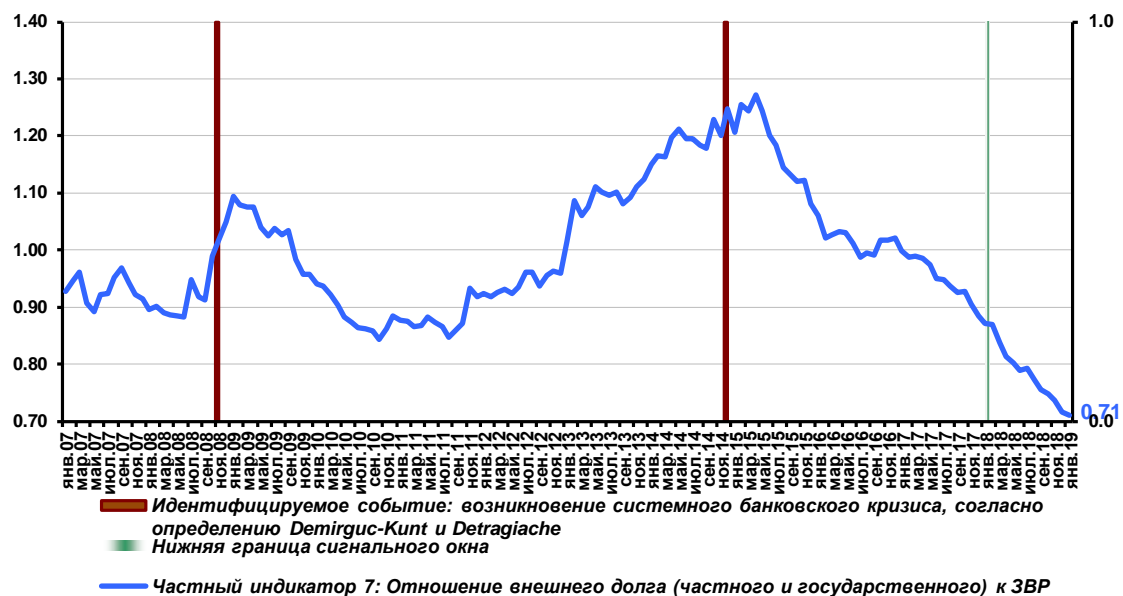
Частный индикатор 4: темп роста физического объема ВВП за скользящий год



Частный индикатор 5: изменение уровня безработицы за скользящий год



Частный индикатор 7: отношение совокупного внешнего долга к золотовалютным резервам



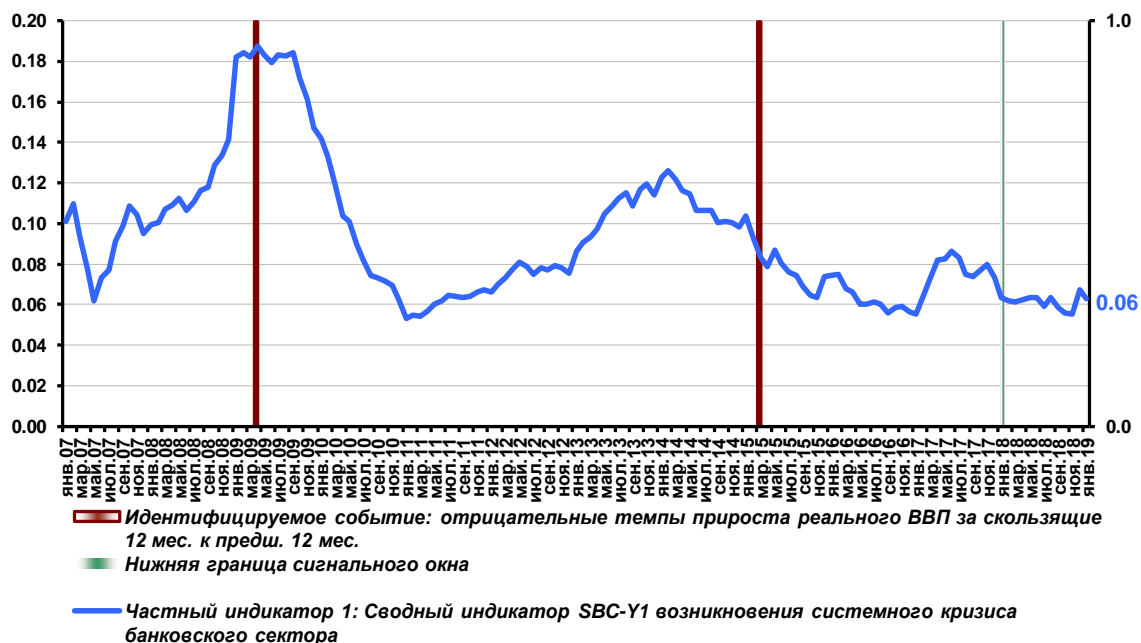
Построение сводного опережающего индикатора входа в рецессию

Идентифицируемое событие: отрицательные темпы прироста физического объёма ВВП

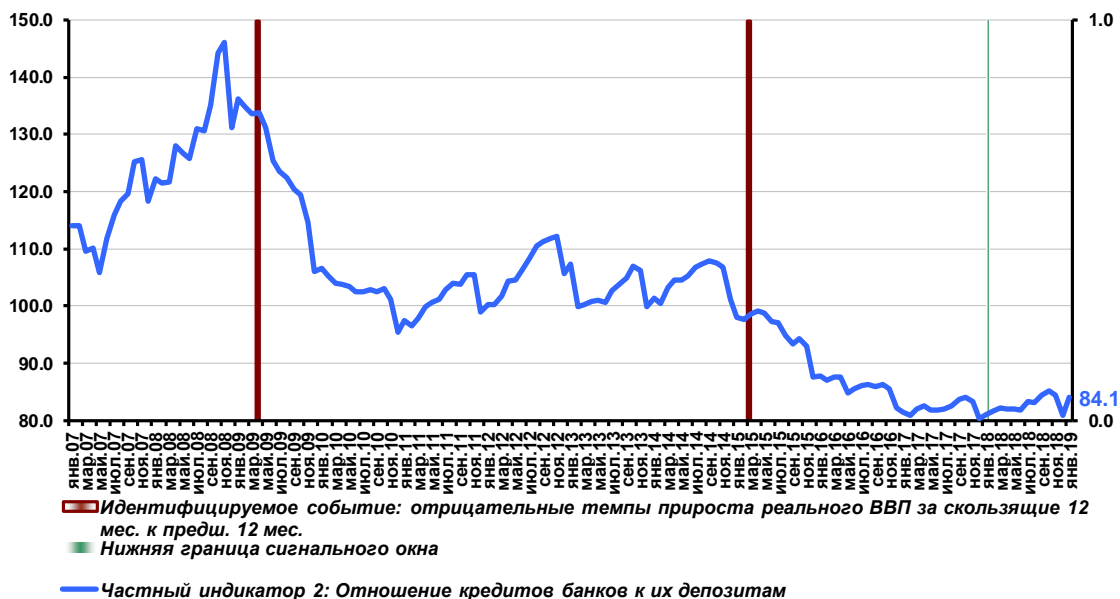
Сигнальное окно: 12 мес.

"Буферная" зона: 0 мес.

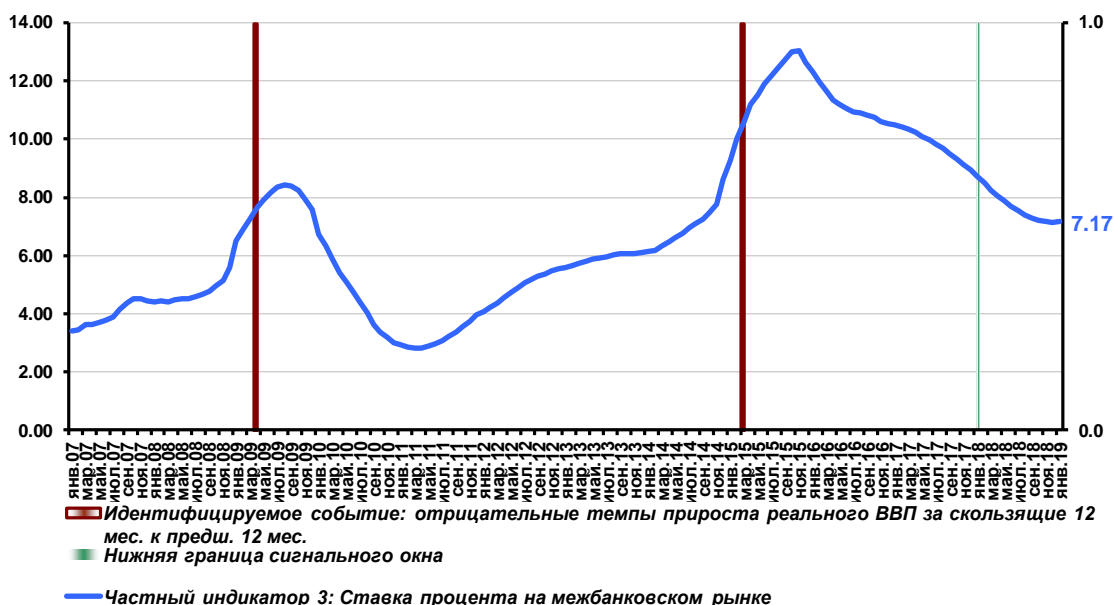
Частный индикатор 1: сводный опережающий индикатор возникновения системного банковского кризиса



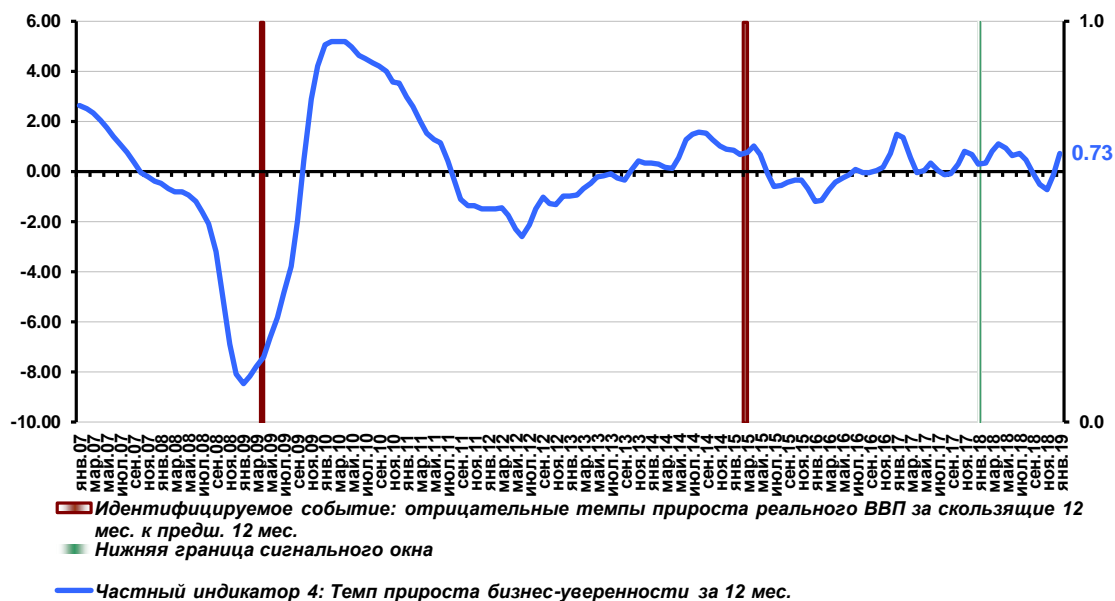
Частный индикатор 2: отношение кредитов банков к их депозитам, %



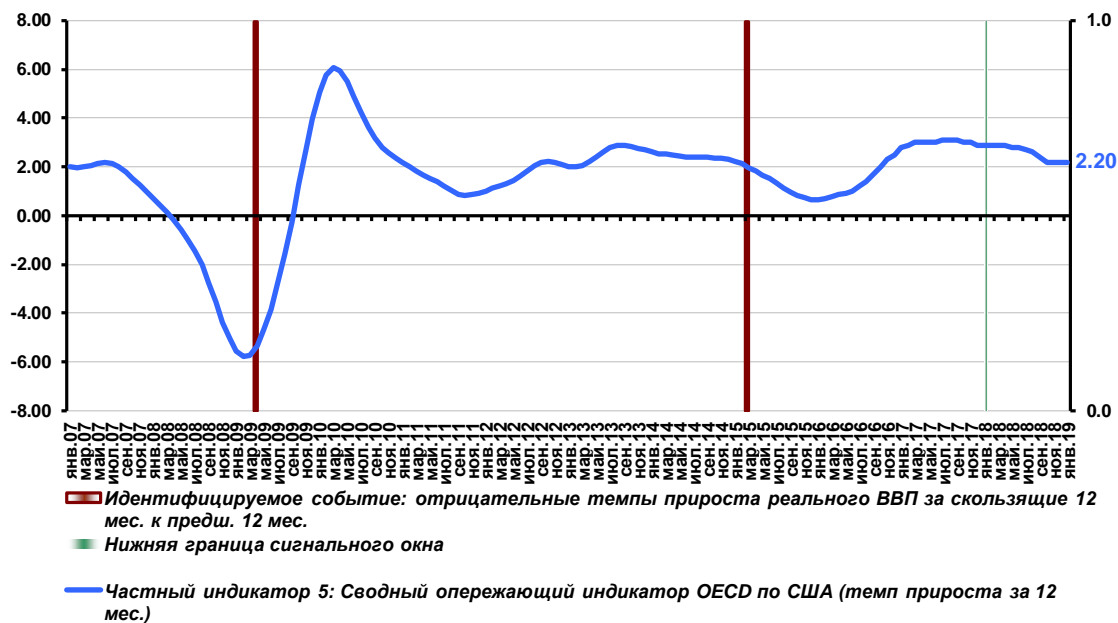
Частный индикатор 3: Ставка процента на межбанковском рынке, % годовых, среднее за скользящий год



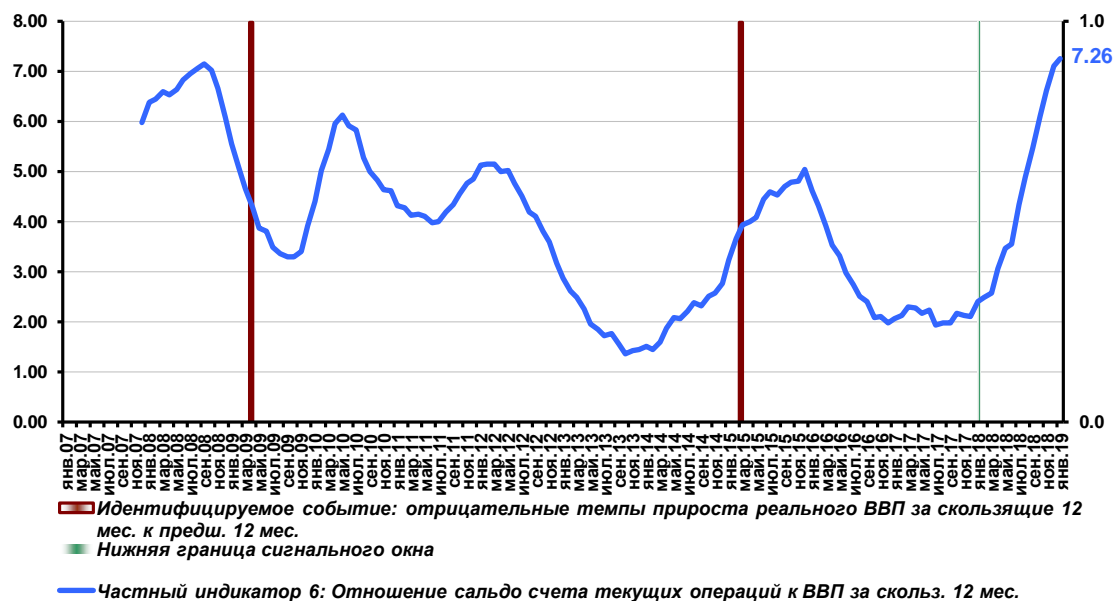
Частный индикатор 4: темп прироста бизнес-уверенности (BCI OECD) за 12 мес. (%)



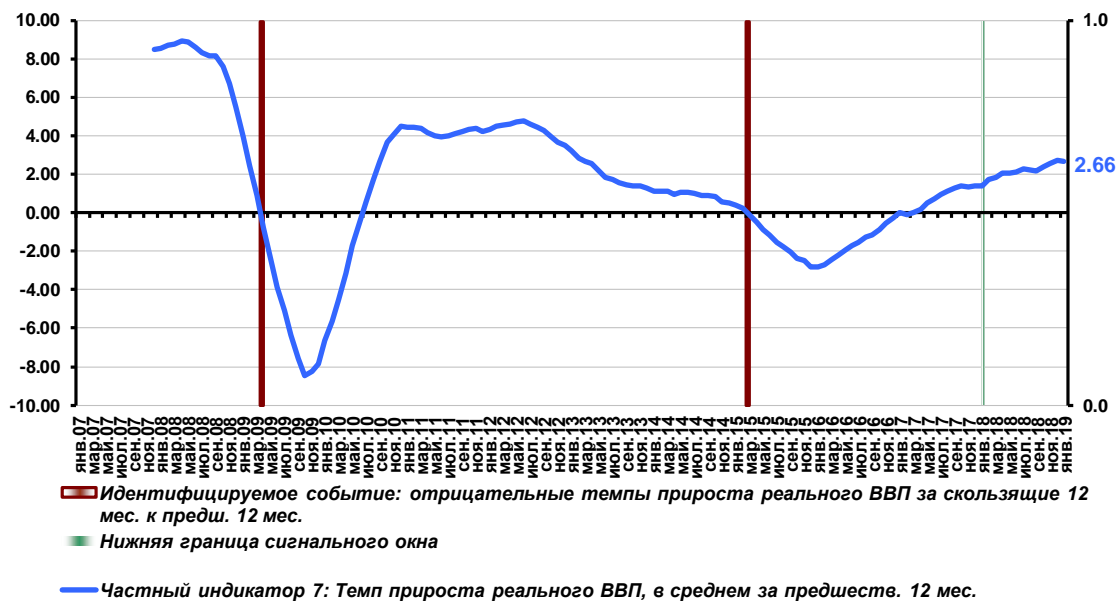
Частный индикатор 5: сводный опережающий индикатор CLI OECD по США (темп прироста за 12 мес., %)



Частный индикатор 6: отношение сальдо счета текущих операций к ВВП за скользящ. 12 мес. (%)



Частный индикатор 7: темп прироста физического объёма ВВП к аналогичному периоду прошлого года, в среднем за предш. 12 мес. (%)



Построение сводного опережающего индикатора системных кредитных рисков

Идентифицируемое событие: поворот тренда доли проблемных и безнадежных ссуд (IV и V категории качества) в совокупном кредитном портфеле банковской системы - рост этой доли более чем на один процентный пункт в течение года

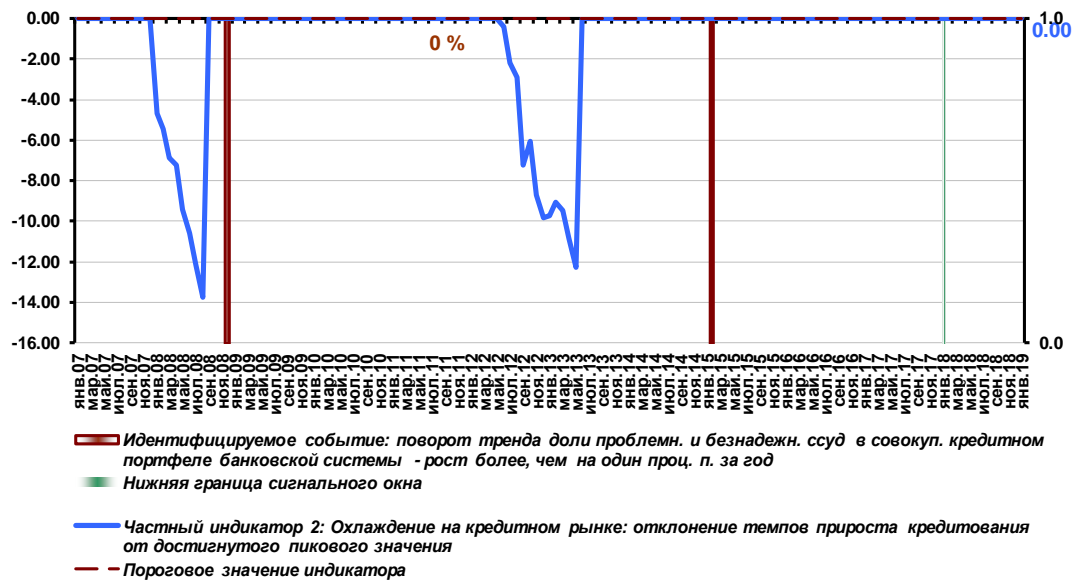
Сигнальное окно: 12 мес.

"Буферная" зона: 3 мес.

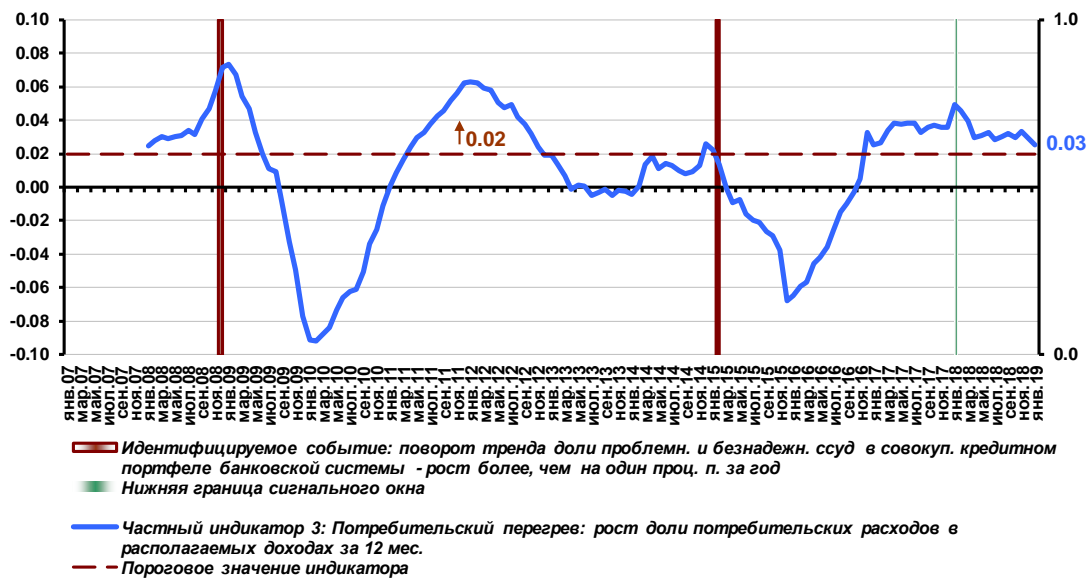
Частный индикатор 1: отношение суммы потребительских и инвестиционных расходов за 12 мес. к ВВП за 12 мес.



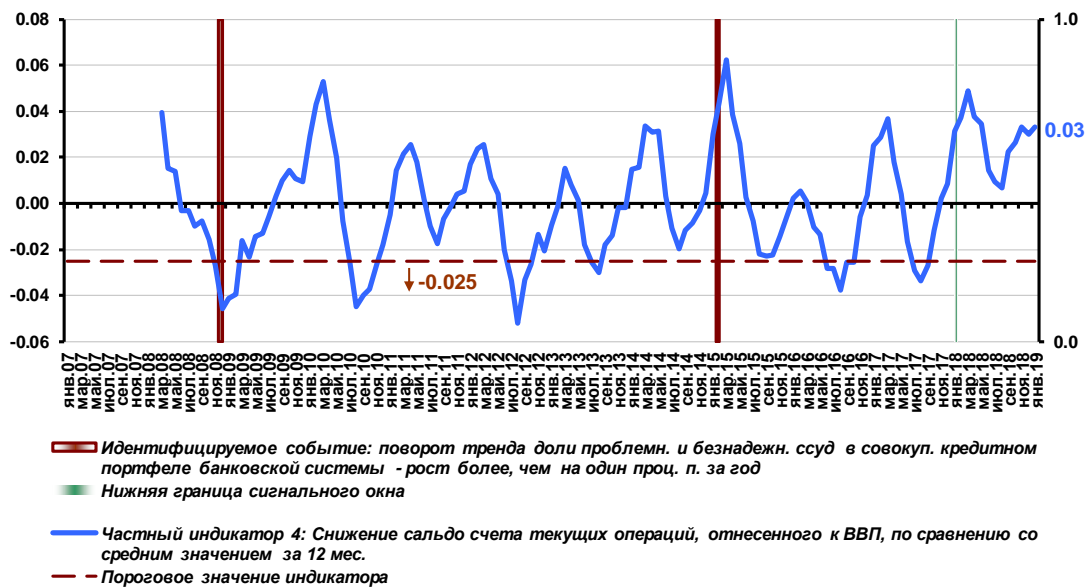
Частный индикатор 2: охлаждение на кредитном рынке – отклонение темпов роста кредитования в реальном выражении от локального пика (%)



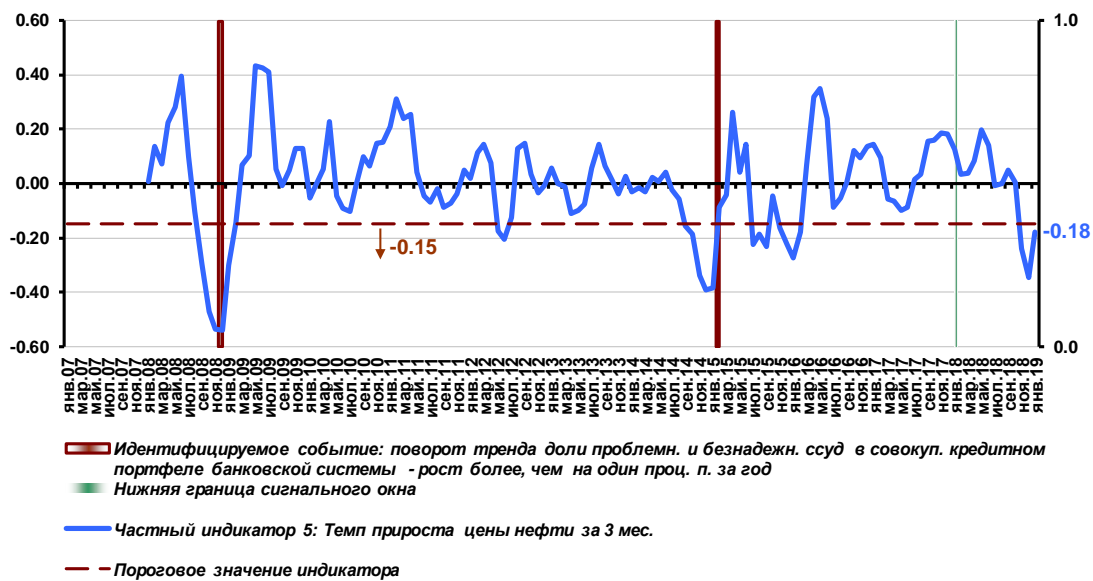
Частный индикатор 3: потребительский перегрев – рост доли потребительских расходов в располагаемых доходах за 12 мес.



Частный индикатор 4: разница между текущим значением отношения сальдо счета текущих операций к ВВП и средним значением этого показателя за предшествующий год



Частный индикатор 5: темп прироста цен на нефть за квартал



Построение сводного опережающего индикатора системных валютных рисков

Идентифицируемое событие: превышение индексом валютного давления (EMR) среднего значения EMR более чем на одно стандартное отклонение

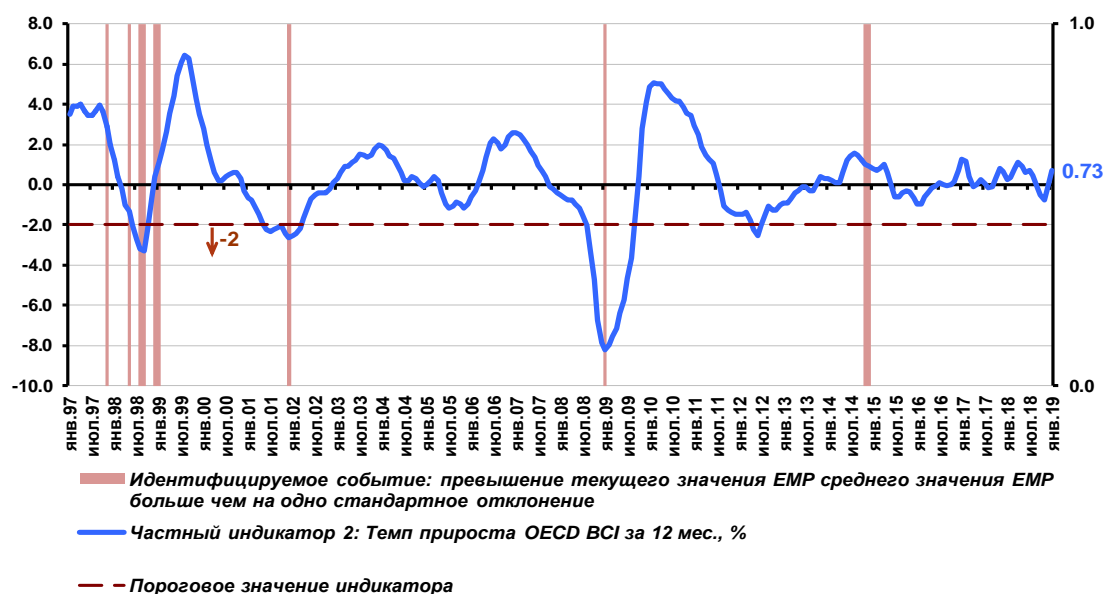
Сигнальное окно: 12 мес.

"Буферная" зона: 1 мес.

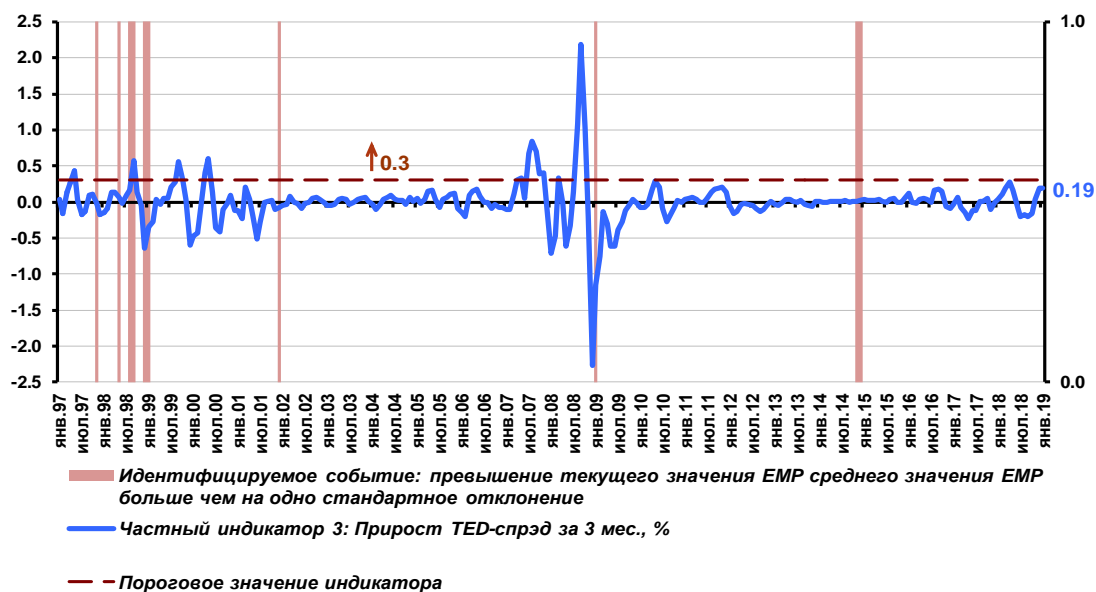
Частный индикатор 1: прирост соотношения импорт/ВВП за 12 мес.



Частный индикатор 2: темп прироста OECD VCI за 12 мес. (%)



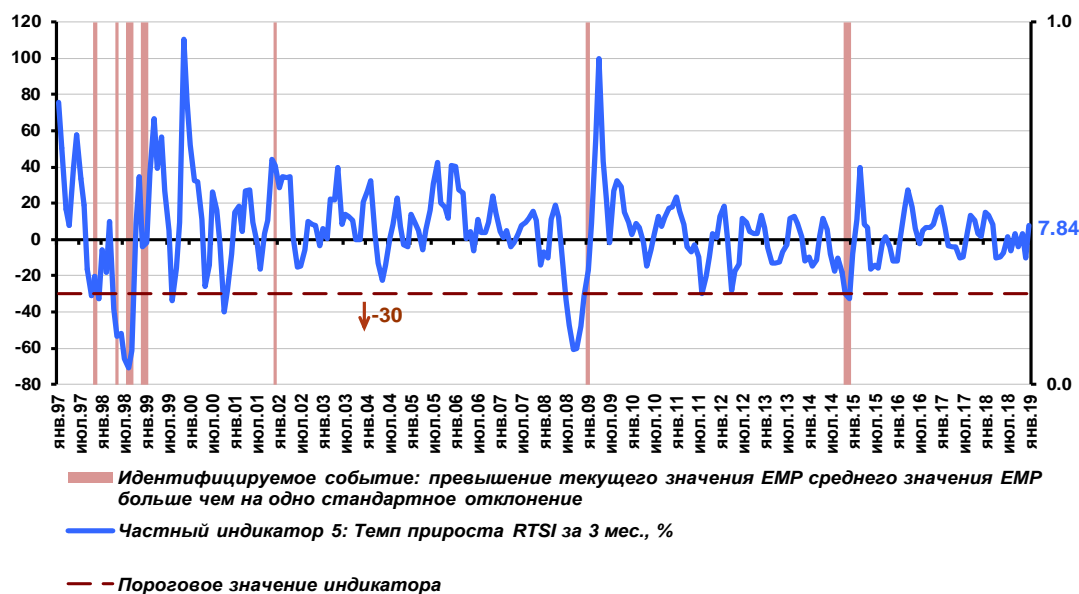
Частный индикатор 3: прирост TED-спрэд за 3 мес. (проц.п)



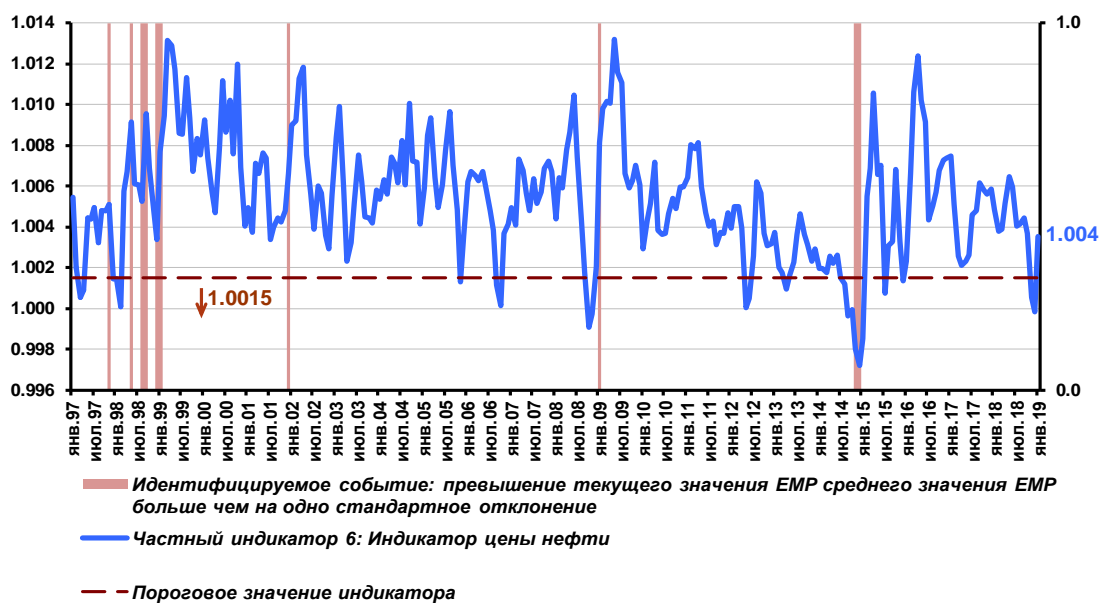
Частный индикатор 4: прирост соотношения (кредиты+требования к государству)/ВВП за 12 мес. (%)



Частный индикатор 5: темп прироста RTSI за 3 мес. (%)



Частный индикатор 6: индикатор цены нефти



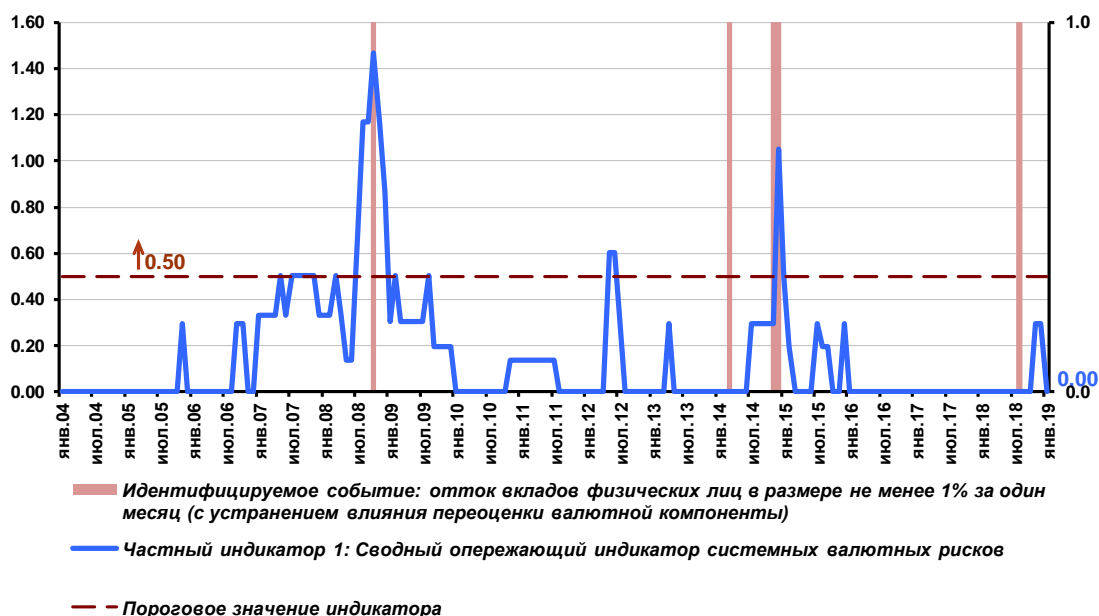
Построение сводного опережающего индикатора системных рисков ликвидности

Идентифицируемое событие: отток вкладов физических лиц в размере не менее 1% за один месяц (с устранением влияния переоценки валютной компоненты)

Сигнальное окно: 12 мес.

"Буферная" зона: 3 мес.

Частный индикатор 1: сводный опережающий индикатор системных валютных рисков



Частный индикатор 2: динамика отзывов регулятором лицензий коммерческих банков



Частный индикатор 3: динамика денежного мультипликатора



Частный индикатор 4: динамика волатильности индекса ММВБ (%)

